

かんたん設定マニュアル ①

WiMAX 接続編 for Windows XP



お願い：本書は読んだ後も大切に保管しておいてください。

このたびは、WiWiGW (BR3000) をお買い上げいただきましてありがとうございます。

本製品には、WiMAX アダプター (BR3001) と GW 装置 (BR3101) が含まれています。

本書では、WiMAX アダプターをパソコンに接続して使う方法について簡単に説明します。

WiMAX アダプターは、GW 装置に接続して使うこともできます。GW 装置の使い方については、ご使用の Windows OS に対応した『かんたん設定マニュアル ② Wi-Fi 接続編』を参照してください。

WiMAX アダプターを、USB ポートを装備した Windows OS 機器に接続して使うことにより、手軽に WiMAX 通信を楽しむことができます。対応する OS は、Windows XP (SP2 以降) / Windows Vista/Windows 7 の各 32bit 日本語版、および Windows 7 の 64bit 日本語版です。

お問い合わせ先

本製品に対するお問い合わせやお困りのときなどは、お買い求めの販売店にご連絡ください。
※お問い合わせの前に『取扱説明書』をお読みください。(『取扱説明書』の入手方法は、本書の「もっと詳しく知りたいときは」を参照してください。)

Step 1 梱包箱の内容を確認しよう

<p><input type="checkbox"/> WiMAX アダプター (BR3001) コネクター部は回転して収納できます。</p>	<p><input type="checkbox"/> GW 装置 (BR3101) 縦置き、壁掛けでご利用になれます。</p> <p>GW 装置の設定と使い方については、『かんたん設定マニュアル ② Wi-Fi 接続編』を参照してください。</p> <p><input type="checkbox"/> AC アダプター</p>	<p><input type="checkbox"/> はじめにお読みください - 安全上のご注意 -</p> <p><input type="checkbox"/> かんたん設定マニュアル① WiMAX 接続編 for Windows Vista and Windows 7</p> <p><input type="checkbox"/> かんたん設定マニュアル① WiMAX 接続編 for Windows XP</p> <p><input type="checkbox"/> かんたん設定マニュアル② Wi-Fi 接続編 for Windows Vista and Windows XP</p> <p><input type="checkbox"/> かんたん設定マニュアル② Wi-Fi 接続編 for Windows 7</p> <p><input type="checkbox"/> 保証書</p>
--	--	---

Step 2 WiMAX アダプターをパソコンに取り付けて使ってみよう

※ WiMAX アダプターを GW 装置に取り付けて使用する手順については、ご使用の Windows OS に対応した『かんたん設定マニュアル② Wi-Fi 接続編』を参照してください。

WiMAX アダプターをパソコンに直接取り付けて使用するには、WiMAX アダプターのデバイスドライバーと Connection Utility が必要です。

Connection Utility では、WiMAX ネットワークへの接続 / 切断と、自動 / 手動接続、自動 / 手動起動、最小化自動 / 手動、アップデートの自動 / 手動確認の設定を行います。また、WiMAX の電波状態をアイコンでパソコン画面に表示することもできます。

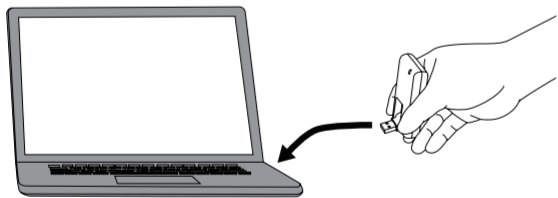
メモ WiMAX アダプターのデバイスドライバーと Connection Utility は、WiMAX アダプターの中に格納されています。WiMAX アダプターをパソコンへ接続すると自動的にインストールされます。

初めてお使いになるときは、次の手順で操作して、デバイスドライバーと Connection Utility をインストールしてください。ここでは、Windows XP での手順を説明します。Windows Vista と Windows 7 での手順については、『かんたん設定マニュアル① WiMAX 接続編 for Windows Vista and Windows 7』を参照してください。

1. パソコンを起動して、Windows にログインします。

注意 必ず、管理者 (Administrator) 権限を持つユーザーでログインしてください。管理者権限でない場合、デバイスドライバーと Connection Utility のインストール中にエラーが発生します。

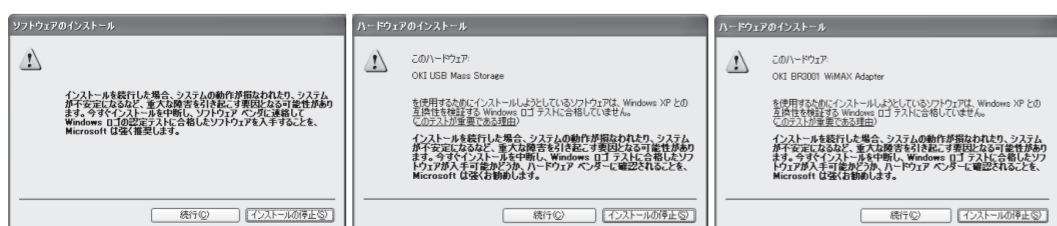
2. WiMAX アダプターをパソコンの USB ポートに差し込みます。



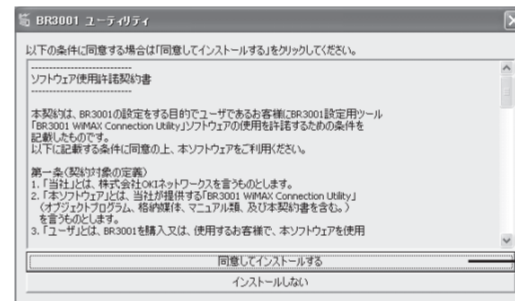
3. 自動的にインストーラーが起動します。



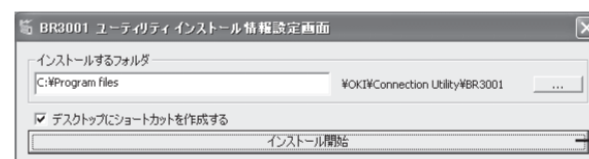
- メモ**
- 自動的にインストーラーが起動しないときは、[マイ コンピュータ] から、WiMAX アダプターを装着したドライブ (CD-ROM ドライブとして認識されています) をダブルクリックしてください。インストーラーが起動します。
 - インストール中に以下のような画面が表示されたら、動作は確認済みのため、[続行] をクリックしてください (4 回表示されます)。



4. 表示される画面に従って操作します。

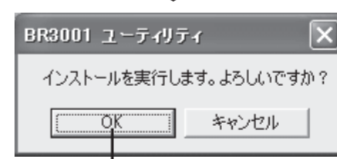


[同意してインストールする] をクリック

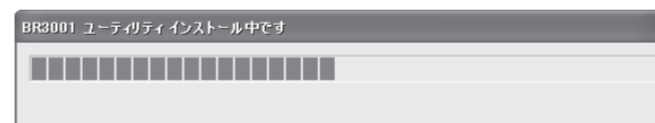


[インストール開始] をクリック

メモ ここで [デスクトップにショートカットを作成する] のチェックを外すと、インストールが完了してもデスクトップに Connection Utility のショートカットキーが表示されません。

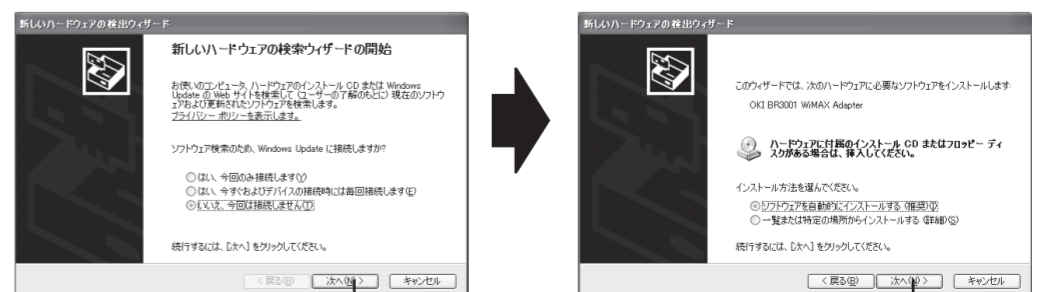


[OK] をクリック



注意 インストールの途中で WiMAX アダプターを USB ポートから引き抜かないでください。

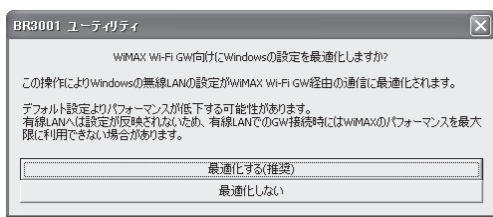
5. 新しいハードウェアの検索ウィザードが起動したら、[いいえ、今回は接続しません]、[ソフトウェアを自動的にインストールする] を選択した状態で [次へ] をクリックします。



[次へ] をクリック

Step 2 WiMAX アダプターをパソコンに取り付けて使ってみよう (つづき)

- 新しいハードウェアの検索ウィザードの完了] 画面が表示されたら、[完了]をクリックしてください。
- [WiMAX Wi-Fi GW 向けに Windows の設定を最適化しますか?] 画面が表示されます。



[最適化する (推奨)] をクリックすると、WiMAX アダプターを GW 装置に接続してご使用する際、Wi-Fi を経由した WiMAX 通信時の TCP Window サイズを最適化します。通常は「最適化する」を選択してください。

- インストール完了画面が表示されるので、[今すぐ再起動する] ボタンをクリックします。

パソコンが再起動すればインストールは完了です。

インストールが完了すると、デスクトップには、Connection Utility 起動用ショートカットアイコンが表示されます。



Connection Utility 起動用ショートカットアイコン

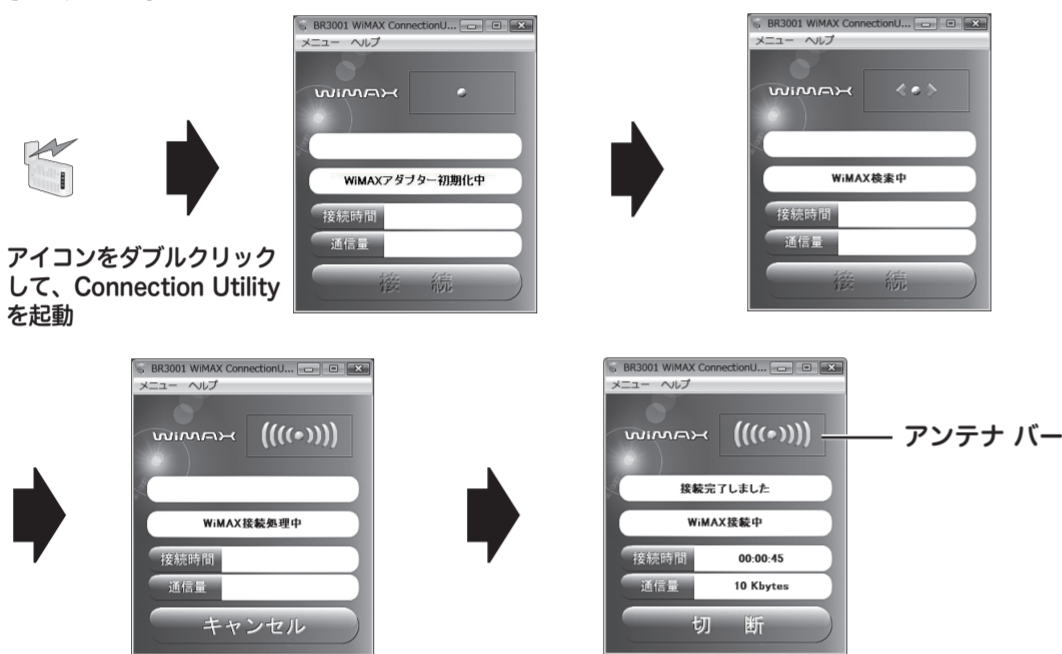
これで、パソコンで WiMAX 通信を行う準備は完了です。

Step 3 WiMAX ネットワークへ接続しよう

- Connection Utility を起動して、WiMAX ネットワークへ接続します。

Connection Utility 起動用ショートカットアイコンをダブルクリックして、Connection Utility を起動します。

Connection Utility の画面には時間の経過とともに WiMAX の電波状態と現在の通信状況が表示されます。



アイコンをダブルクリックして、Connection Utility を起動

アンテナ バー

接続が完了すると、画面に「接続完了しました WiMAX 接続中」と表示されます。

WiMAX アダプターの Link ランプで WiMAX の電波状態と WiMAX アダプターの状態を確認できます。

WiMAX アダプターの Link ランプと状態

Link ランプの状態	WiMAX アダプターの状態と WiMAX 電波状態	
消灯	電源 OFF	
赤	点灯	起動中
	点滅	サービスエリア外
青	点滅	サービスエリア内
	点灯	WiMAX 接続

- インターネットに接続します。

Web ブラウザーなどでインターネットに接続されることを確認してください。

これで、WiMAX アダプターを使用して、インターネットに接続するまでの設定は完了です。

注意 WiMAX アダプターをパソコンから取りはずす前に、必ず Connection Utility を終了させてください。データ通信中に WiMAX アダプターを取りはずさないでください。

- アンテナ バーの表示について

アンテナ バーは、接続状態と電波状態によって表示が変化します。WiMAX ネットワーク検索中は、オレンジ色の波が表示されます。

WiMAX アダプター	WiMAX ネットワーク検索中		
未検出	〃	<>	<<>>

WiMAX ネットワーク接続後は、緑色の波を表示して電波状態のレベルを示します。本数が多いほど良好な状態にあることを示しています。

非常に弱い	弱い	やや弱い	やや強い	強い	非常に強い
〃	(〃)	((〃))	((〃))	(((((〃)))	(((((〃)))

- Connection Utility 画面の最小化について

Connection Utility の画面は最小化ボタンをクリックすると、アンテナ アイコンとしてタスクトレイに格納されます。



- タスクトレイのアンテナ アイコンの使い方

タスクトレイのアンテナ アイコンをダブルクリックすると、Connection Utility のメイン画面が表示され、タスクトレイからアイコンが消えます。



アイコン上にマウスカーソルを置くと、ポップアップメニューが表示され、WiMAX アダプターから収集された WiMAX 情報が表示されます。



アイコンをマウスで右クリックすると、機能メニューがポップアップ表示されます。

詳細については、Connection Utility のヘルプを参照してください。

- タスクトレイのアンテナ アイコンの表示について

アンテナ アイコンは、接続状態と電波状態によって、表示されるアイコンの色と形状が変化します。アイコンの棒の色は接続状態を示します。また、アイコンの棒の本数では電波状態のレベルを示します。本数が多いほど良好な状態にあることを示しています。

WiMAX アダプター	WiMAX ネットワーク	WiMAX ネットワーク未接続 (灰色: 棒は赤色)	WiMAX ネットワーク接続中 (青色: 棒は緑色)
未検出	検索中		

もっと詳しく知りたいときは

OKI ネットワークスホームページから、『取扱説明書』がダウンロードできます。設定で困ったときや、さらに細かな設定をする場合は、以下の手順で『取扱説明書』を参照してください。

- Web ブラウザー (Internet Explorer) を起動します。
- OKI ネットワークスホームページ (<http://www.oki-networks.com/jp/products/wimax/wiwig/>) を開きます。
- 『取扱説明書』のダウンロードページに移動し、表示された画面の指示に従ってダウンロードします。
- ダウンロードしたファイルを適当なフォルダに解凍します。
- 解凍したフォルダ内の「toppage.htm」をダブルクリックします。
- Web ブラウザーが起動して、『取扱説明書』が表示されます。

OKI 株式会社 OKI ネットワークス

〒108-8551 東京都港区芝浦4丁目10番16号

WiWi GW、WiWi GW ロゴは、株式会社 OKI ネットワークスの商標または登録商標です。
 WiMAX、WiMAX Forum、WiMAX Forum Certified ロゴは、WiMAX Forum の商標または登録商標です。
 Wi-Fi、Wi-Fi Alliance、WPA、WPA2、Wi-Fi Protected Setup、Wi-Fi CERTIFIED ロゴは、Wi-Fi Alliance の商標または登録商標です。
 Microsoft、Windows、Windows Vista、Windows 7、Internet Explorer は、米国 Microsoft Corporation の米国およびその他の国における商標または登録商標です。
 その他、記載されている会社名、商品名は一般に各社の商標または登録商標です。

お困りのときは (Q&A)

本製品の設定やご利用に関してお困りのときは、『取扱説明書』の「お困りのときには (Q&A)」を参照してください。

以下は、よくある質問とその回答です。

質問	回答
WiMAX アダプターをパソコンに接続してもドライバーとユーティリティのインストールができない。	パソコンのログインユーザーは、管理者 (Administrator) 権限を持っていない場合、デバイスドライバーと Connection Utility のインストールはできません。管理者権限を持つログインユーザーでログインし直してください。 本製品は Windows XP (SP2 以降) / Windows Vista / Windows 7 の各 32bit 日本語版、および Windows 7 の 64bit 日本語版に対応しています。ご使用の機器の OS を確認してください。 すでに Connection Utility がインストールされている場合は、Connection Utility をアンインストール後、インストールしてください。
パソコンの USB ポートに WiMAX アダプターを挿したが、「WiMAX アダプターが未接続です」と画面に表示される。	本製品がしっかり挿し込まれていない場合があります。本製品をいったん引き抜き、再度奥までしっかり挿し込んで Link ランプが点灯するか確認してください。USB ポートが複数ある場合は、他の USB ポートに挿してお試しください。
WiMAX アダプターの Link ランプが赤点滅しており、「WiMAX が見つけられません」と画面に表示される。	本製品のご使用場所が、電波状態が悪いサービスエリア外の場合があります。Link ランプか Connection Utility のアンテナアイコンで確認しながら電波状況のよい場所へ移動して使用してください。